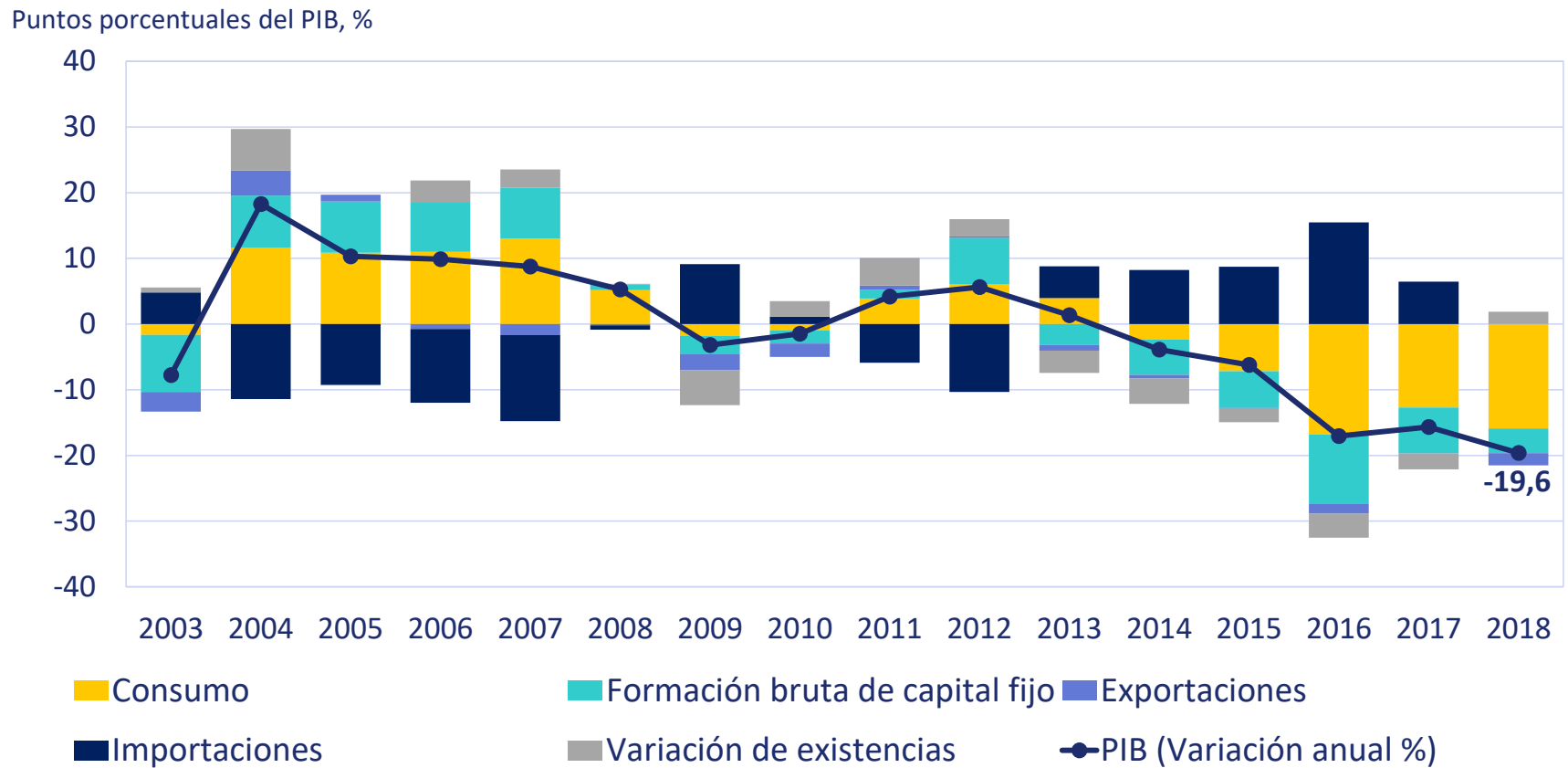


ÍNDICE

- Cuadro VE1.** Producto Interno Bruto (PIB)
- Gráfico VE1.** Contribución al crecimiento económico real por componentes de gasto y crecimiento del PIB
- Cuadro VE2.** Producción y precio del petróleo
- Gráfico VE2.** Producción y precio del petróleo
- Cuadro VE3.** Indicadores de mercado laboral
- Gráfico VE3.** Tasa de desempleo
- Cuadro VE4.** Sector financiero
- Cuadro VE5.** Agregados monetarios
- Gráfico VE4.** Agregados monetarios
- Gráfico VE5.** Crédito y depósitos del sistema bancario
- Cuadro VE6.** Comportamiento de la inflación y tasa de cambio
- Gráfico VE6.** Inflación
- Gráfico VE7.** Índice de Tasa de Cambio Real Multilateral (ITCR)
- Gráfico VE8.** Tasa de cambio nominal
- Cuadro VE7.** Tasas de interés
- Gráfico VE9.** Tasa de interés activa y pasiva en Moneda Nacional (MN)
- Cuadro VE8.** Sector fiscal
- Gráfico VE10.** Sector Público Restringido (SPR)
- Gráfico VE11.** Sector Público Restringido (SPR): ingresos, gastos y resultado global
- Gráfico VE12.** Deuda del Sector Público Restringido (SPR)
- Cuadro VE9.** Sector externo
- Gráfico VE13.** Balanza de Pagos (BdP)
- Cuadro VE10.** Reservas Internacionales (RI) del Banco Central de Venezuela (BCV)
- Gráfico VE14.** Composición de las Reservas Internacionales (RI) del Banco Central de Venezuela (BCV)

Gráfico 1. Contribución al crecimiento económico real por componentes de gasto y crecimiento real del PIB



Fuente: Banco Central de Venezuela.

Cuadro 2. Producción y precio del petróleo

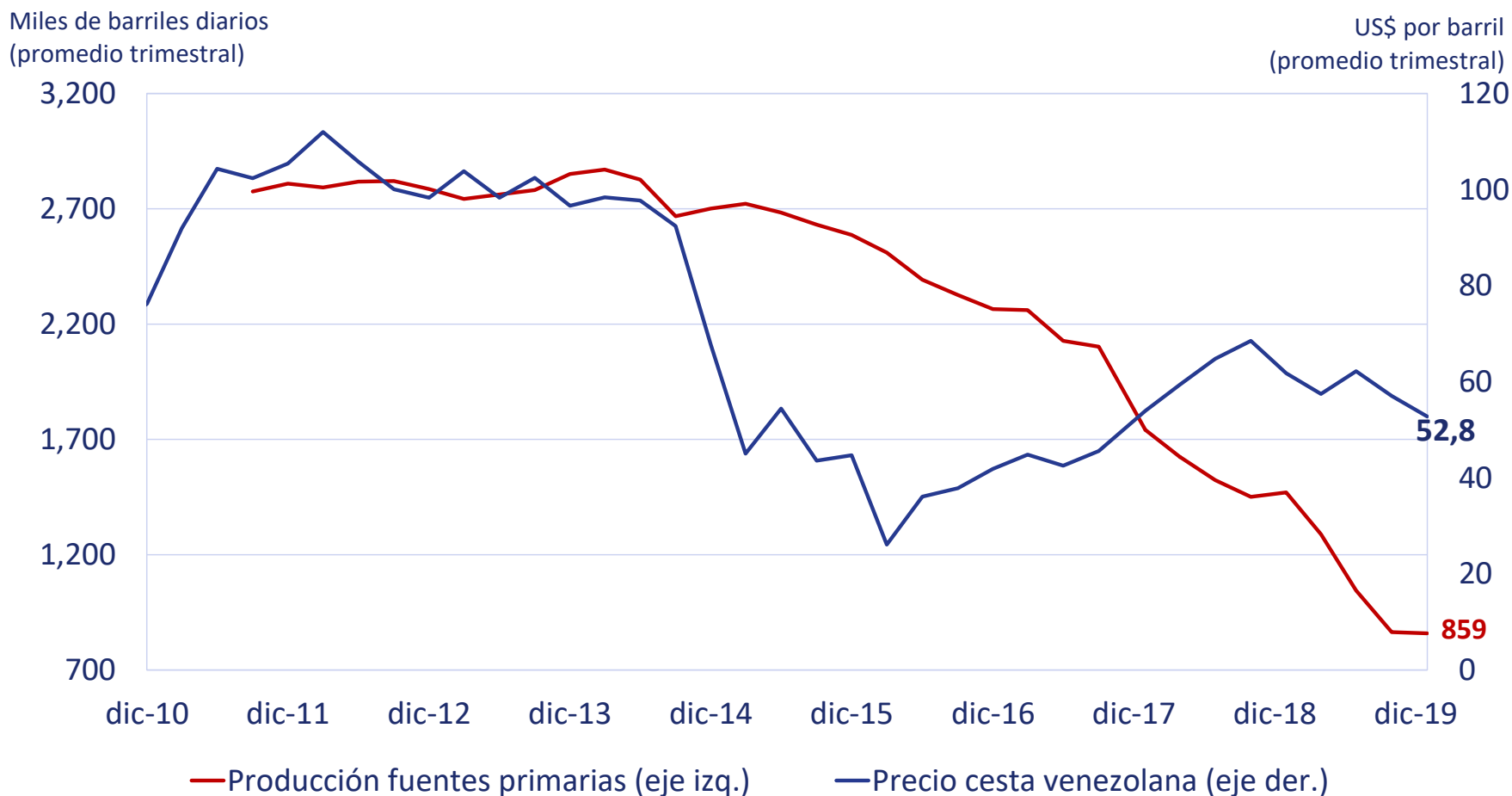
Período	Producción (Miles de barriles diarios)		Precio cesta venezolana
	OPEP - Fuentes secundarias	OPEP - Comunicación directa	US\$ por barril
Información anual (promedio de período)			
2003	2,280	n.d.	25.7
2004	2,579	n.d.	32.6
2005	2,632	n.d.	45.4
2006	2,540	n.d.	56.8
2007	2,392	n.d.	65.2
2008	2,379	n.d.	86.7
2009	2,302	n.d.	57.0
2010	2,286	n.d.	71.8
2011	2,364	2,792	101.0
2012	2,356	2,804	103.4
2013	2,355	2,784	100.3
2014	2,353	2,766	88.5
2015	2,369	2,656	44.7
2016	2,155	2,373	35.5
2017	1,916	2,074	46.7
Información trimestral (promedio de período)			
mar-09	2,302	n.d.	38.6
jun-09	2,300	n.d.	54.5
sep-09	2,323	n.d.	64.3
dic-09	2,284	n.d.	70.7
mar-10	2,291	n.d.	72.1
jun-10	2,294	n.d.	71.0
sep-10	2,285	n.d.	70.4
dic-10	2,275	n.d.	76.2
mar-11	2,318	n.d.	92.0
jun-11	2,375	n.d.	104.3
sep-11	2,391	2,775	102.4
dic-11	2,371	2,809	105.4
mar-12	2,379	2,792	112.0
jun-12	2,367	2,818	105.8
sep-12	2,348	2,820	100.0
dic-12	2,328	2,785	98.3
mar-13	2,345	2,743	103.8
jun-13	2,355	2,762	98.3
sep-13	2,361	2,781	102.4
dic-13	2,359	2,851	96.6
mar-14	2,341	2,870	98.4
jun-14	2,337	2,826	97.7
sep-14	2,369	2,668	92.4
dic-14	2,364	2,701	67.7
mar-15	2,367	2,722	45.1
jun-15	2,376	2,683	54.4
sep-15	2,368	2,631	43.6
dic-15	2,365	2,587	44.7
mar-16	2,278	2,510	26.1
jun-16	2,181	2,392	36.1
sep-16	2,103	2,326	37.8
dic-16	2,057	2,265	41.8
mar-17	2,002	2,261	44.8
jun-17	1,964	2,127	42.5
sep-17	1,929	2,102	45.6
dic-17	1,762	1,741	54.0
mar-18	1,538	1,623	59.4
jun-18	1,387	1,523	64.8
sep-18	1,272	1,451	68.5
dic-18	1,191	1,470	61.8
mar-19	975	1,289	57.5
jun-19	776	1,045	62.2
sep-19	714	864	57.1
dic-19	712	859	52.8

Fuente: Ministerio del Poder Popular de Petróleo y Organización de Países Exportadores de Petróleo (OPEP).
n.d.: no disponible.

http://www.opec.org/opec_web/en/publications/338.htm

<http://www.minpet.gob.ve/index.php/es-es/>

Gráfico 2. Producción y precio del petróleo



Fuente: Organización de Países Exportadores de Petróleo (OPEP) y Ministerio del Poder Popular de Petróleo.

Cuadro 3. Indicadores del mercado laboral

Período	Población económicamente activa (PEA)	Ocupados (O)	Desocupados (D)	Coefficiente de ocupación	Tasa de desempleo	Salario mínimo integral ^{1/}
	Número de personas (miles)			(O/Población total) %	(D/PEA) %	Nominal (VES)
Información anual						
Promedio de período						Fin de período
2003	11,894	9,753	2,141	82.0	18.0	n.d.
2004	12,064	10,217	1,846	84.7	15.3	n.d.
2005	11,962	10,497	1,465	87.8	12.2	n.d.
2006	12,169	10,952	1,216	90.0	10.0	n.d.
2007	12,329	11,289	1,040	91.6	8.4	n.d.
2008	12,608	11,684	924	92.7	7.3	0.0
2009	12,907	11,894	1,013	92.1	7.9	0.0
2010	13,027	11,895	1,132	91.3	8.7	0.0
2011	13,296	12,194	1,102	91.7	8.3	0.0
2012	13,459	12,374	1,085	91.9	8.1	0.0
2013	13,798	12,725	1,073	92.2	7.8	0.0
2014	14,170	13,143	1,027	92.8	7.2	0.1
2015	14,141	13,122	1,003	92.8	7.1	0.2
2016	14,437	13,381	1,056	92.7	7.3	0.9
2017	15,229	14,121	1,108	92.7	7.3	4.6
2018	15,642	14,501	1,141	92.7	7.3	4,950
Información trimestral						
2010-I	12,955	11,757	1,198	90.8	9.2	0.0
2010-II	12,997	11,931	1,066	91.8	8.2	0.0
2010-III	12,963	11,763	1,199	90.7	9.3	0.0
2010-IV	13,193	12,129	1,064	91.9	8.1	0.0
2011-I	13,150	11,964	1,186	91.0	9.0	0.0
2011-II	13,187	12,058	1,129	91.4	8.6	0.0
2011-III	13,348	12,239	1,109	91.7	8.3	0.0
2011-IV	13,498	12,516	982	92.7	7.3	0.0
2012-I	13,309	12,074	1,235	90.7	9.3	0.0
2012-II	13,372	12,268	1,104	91.7	8.3	0.0
2012-III	13,563	12,501	1,062	92.2	7.8	0.0
2012-IV	13,590	12,652	938	93.1	6.9	0.0
2013-I	13,559	12,412	1,147	91.5	8.5	0.0
2013-II	13,661	12,602	1,059	92.2	7.8	0.0
2013-III	14,007	12,893	1,114	92.1	7.9	0.0
2013-IV	13,964	12,991	973	93.0	7.0	0.0
2014-I	13,969	12,799	1,170	91.6	8.4	0.0
2014-II	14,113	13,103	1,011	92.8	7.2	0.0
2014-III	14,298	13,272	1,026	92.8	7.2	0.0
2014-IV	14,302	13,399	902	93.7	6.3	0.1
2015-I	14,034	12,948	1,086	92.3	7.7	0.1
2015-II	14,271	13,262	1,009	92.9	7.1	0.1
2015-III	14,150	13,068	1,016	92.4	7.2	0.1
2015-IV	14,111	13,211	900	93.6	6.4	0.2
2016-I	13,987	12,901	1,086	92.2	7.8	0.2
2016-II	14,241	13,199	1,043	92.7	7.3	0.3
2016-III	14,766	13,720	1,046	92.9	7.1	0.7
2016-IV	14,753	13,704	1,049	92.9	7.1	0.9
2017-I	14,776	13,616	1,160	92.2	7.8	1.5
2017-II	15,092	13,987	1,105	92.7	7.3	2.0
2017-III	15,320	14,242	1,078	93.0	7.0	3.3
2017-IV	15,729	14,641	1,088	93.1	6.9	4.6
2018-I	15,252	14,068	1,185	92.2	7.8	13.1
2018-II	15,617	14,462	1,155	92.6	7.4	52.0
2018-III	15,750	14,616	1,134	92.8	7.2	1,980
2018-IV	15,948	14,858	1,089	93.2	6.8	4,950
2019-I	n.d.	n.d.	n.d.	n.d.	n.d.	19,800
2019-II	n.d.	n.d.	n.d.	n.d.	n.d.	65,000
2019-III	n.d.	n.d.	n.d.	n.d.	n.d.	65,000
2019-IV	n.d.	n.d.	n.d.	n.d.	n.d.	300,000

Fuente: Encuesta de hogares por muestreo del Instituto Nacional de Estadística (INE) y Gaceta Oficial.

^{1/} El salario mínimo total incluye la cesta ticket o bono alimentario.

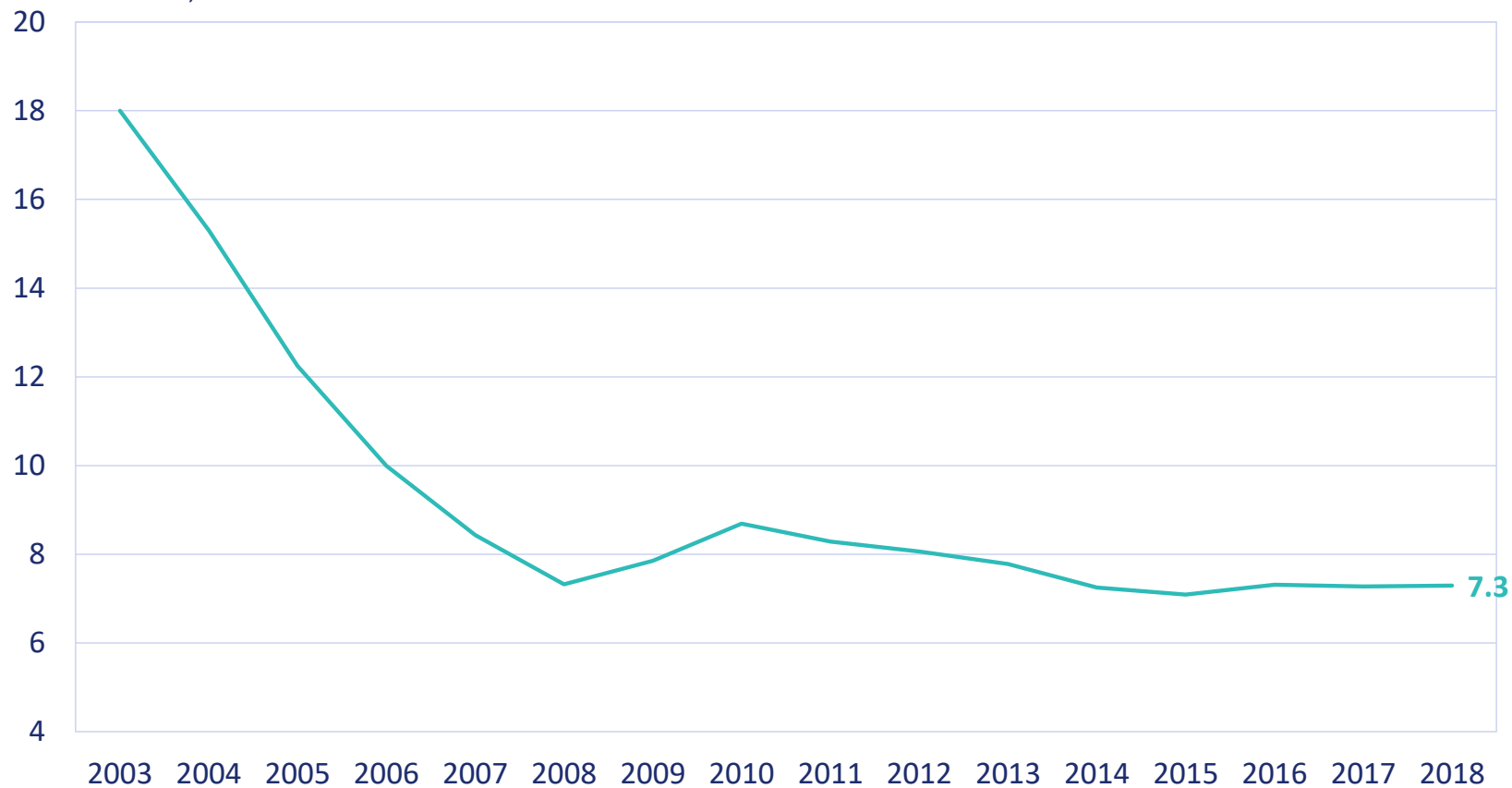
VES: Bolívares.

n.d.: no disponible.

http://www.ine.gov.ve/index.php?option=com_content&view=category&id=103&Itemid=40

Gráfico 3. Tasa de desempleo

Promedio anual, %



Fuente: Instituto Nacional de Estadística (INE).

Cuadro 4. Sector financiero ^{1/}

Período	Activos (millones de VES)	Crédito		Depósitos		Indicador de morosidad del crédito (%) ^{2/}
		En millones de VES	Variación anual %	En millones de VES	Variación anual %	
Información anual						
2003	0.3	0	10.0	0	66.0	n.d.
2004	0.5	0	107.9	0	56.9	n.d.
2005	0.9	0	75.6	1	62.2	1.1
2006	1.5	1	63.3	1	83.5	1.1
2007	2.2	1	69.0	2	34.4	1.2
2008	2.8	1	26.2	2	27.3	1.9
2009	3.4	2	15.3	3	19.5	3.0
2010	4.0	2	19.1	3	25.2	3.4
2011	5.9	3	45.9	5	48.8	1.4
2012	9.3	4	50.0	8	63.2	0.9
2013	15.3	6	62.6	13	67.9	0.6
2014	24.9	12	79.5	22	64.9	0.5
2015	47.9	25	112.6	42	92.6	0.3
2016	130.7	59	139.3	114	170.2	0.3
2017	1,444.4	407	589.3	1,299	1,043.1	0.1
2018	4,635,726.2	450,862.7	110,748.3	1,495,353.2	115,001.0	1.3
Información mensual						
ene-15	26	11.8	81.8	22.6	63.3	0.5
feb-15	27	12.3	83.2	23.6	66.2	0.5
mar-15	28	13.1	85.1	24.6	67.2	0.4
abr-15	29	14.0	89.0	25.8	70.7	0.4
may-15	31	15.1	93.5	27.5	74.7	0.4
jun-15	34	16.3	98.1	29.8	83.6	0.4
jul-15	35	17.6	103.8	31.0	85.3	0.4
ago-15	37	18.9	107.8	32.5	88.7	0.4
sep-15	39	20.2	110.2	34.2	92.2	0.4
oct-15	41	21.5	108.7	35.9	90.0	0.4
nov-15	45	23.2	109.0	40.0	90.6	0.4
dic-15	48	24.7	112.6	42.1	92.6	0.3
ene-16	50	25.5	115.2	43.8	94.0	0.3
feb-16	52	27.0	119.3	45.9	94.5	0.3
mar-16	55	28.8	120.1	48.2	96.1	0.3
abr-16	57	30.7	119.0	49.0	89.9	0.3
may-16	60	32.7	116.4	52.4	91.0	0.3
jun-16	64	35.0	114.5	55.8	87.4	0.3
jul-16	69	37.4	112.4	59.8	92.7	0.3
ago-16	75	40.6	114.4	65.1	100.1	0.3
sep-16	82	44.2	118.7	71.9	110.0	0.3
oct-16	95	48.6	125.8	81.0	125.8	0.3
nov-16	114	54.5	134.9	99.1	147.6	0.3
dic-16	131	59.0	139.3	113.6	170.2	0.3
ene-17	142	62.8	146.4	125.2	185.9	0.3
feb-17	153	68.7	154.8	134.0	192.2	0.3
mar-17	165	77.7	169.6	146.5	204.2	0.3
abr-17	186	87.6	185.7	162.9	232.3	0.2
may-17	226	104.2	219.1	195.1	272.0	0.2
jun-17	271	128.1	266.3	236.6	324.2	0.2
jul-17	338	152.7	308.7	301.5	404.4	0.1
ago-17	392	181.1	345.8	349.3	436.7	0.1
sep-17	524	219.3	396.0	440.7	513.2	0.1
oct-17	656	278.4	473.1	583.8	621.0	0.1
nov-17	1,034	342.7	528.6	931.9	840.6	0.1
dic-17	1,444	406.7	589.3	1,299.2	1,043.1	0.1
ene-18	2,316	543.4	765.4	1,842.0	1,370.8	0.2
feb-18	5,427	1,003.0	1,359.7	3,114.0	2,223.7	1.0
mar-18	8,180	1,772.2	2,179.8	4,895.6	3,242.0	0.3
abr-18	13,467	3,790.7	4,227.6	8,630.8	5,199.6	0.3
may-18	19,992	6,792.5	6,417.8	14,006.4	7,079.1	0.2
jun-18	31,161	12,042.1	9,300.9	21,964.1	9,182.1	0.2
jul-18	53,239	19,978.0	12,984.0	39,657.9	13,053.1	0.3
ago-18	464,324	41,732.0	22,942.6	127,980.4	36,536.1	3.5
sep-18	547,200	80,697.8	36,699.6	207,867.5	47,071.7	2.7
oct-18	671,998	140,653.1	50,426.4	297,163.5	50,803.0	0.6
nov-18	1,340,460	243,747.7	71,034.3	554,906.1	59,443.7	1.1
dic-18	4,635,726	450,862.7	110,748.3	1,495,353.2	115,001.0	1.3
ene-19	19,865,358	750,254.1	137,972.4	5,078,662.8	275,608.4	4.2
feb-19	21,604,663	1,202,122.4	119,754.1	6,061,318.8	194,547.6	2.6
mar-19	23,158,968	1,435,760.7	80,915.6	7,331,912.1	149,665.8	2.1
abr-19	34,283,872	1,757,763.3	46,270.2	9,988,715.2	115,633.1	2.8
may-19	40,375,642	2,155,597.4	31,634.9	12,197,217.0	86,983.2	2.5
jun-19	47,244,112	2,580,611.0	21,330.0	14,298,966.8	65,001.5	2.5
jul-19	73,024,873	3,270,316.3	16,269.6	20,575,923.4	51,783.5	3.3
ago-19	128,375,724	4,360,155.3	10,348.0	32,326,151.5	25,158.7	4.8
sep-19	121,603,764	5,440,336.9	6,641.6	33,384,000.4	15,960.2	3.7
oct-19	143,813,776	6,909,481.1	4,812.4	41,291,769.2	13,795.3	3.4
nov-19	229,738,765	8,451,254.2	3,367.2	61,700,697.7	11,019.1	4.7
dic-19	281,223,431	10,189,281.1	2,160.0	76,670,181.3	5,027.2	4.6

Fuente: Banco Central de Venezuela (BCV) y Superintendencia de las Instituciones del Sector Bancario (Sudeban).

^{1/} Corresponde al sistema bancario.

^{2/} Se define como el cociente: cartera inmovilizada bruta / cartera de créditos bruta. La cartera inmovilizada bruta corresponde al total de la cartera vencida más la cartera en litigio.

VES: Bolívares.

<http://www.bcv.org.ve/estadisticas/resumenes-de-balances>

http://www.sudeban.gob.ve/index.php/gide_informacion-estadistica/

Cuadro 5. Agregados monetarios

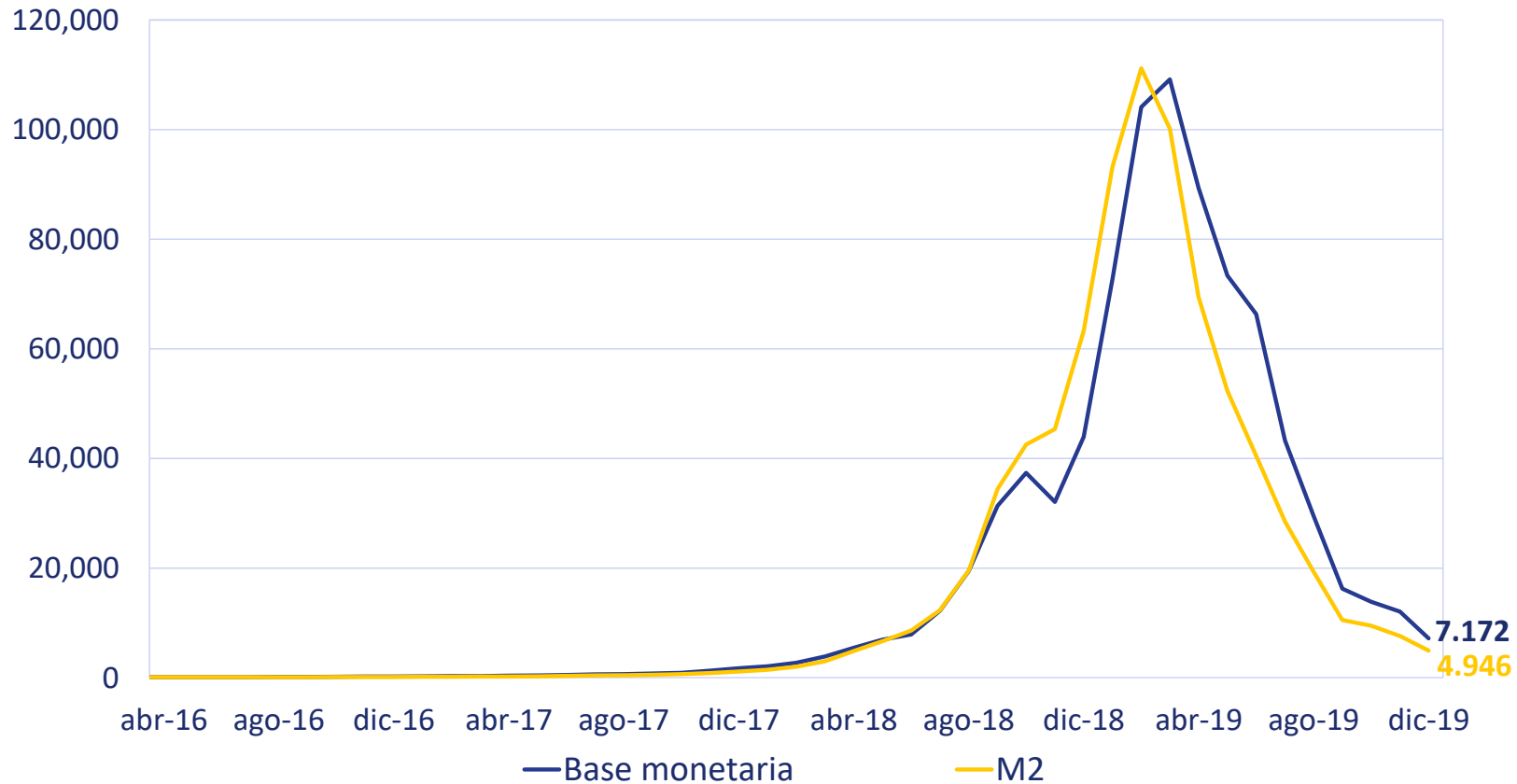
Período	Cifras en millones de VES		Variación anual %	
	Base monetaria	M2	Base monetaria	M2
Información anual (fin de período)				
2003	0	0	46.4	57.5
2004	0	0	46.6	50.4
2005	0	1	39.7	52.7
2006	0	1	94.1	104.3
2007	1	2	43.2	22.3
2008	1	2	30.2	23.1
2009	1	2	16.7	14.3
2010	1	3	26.1	19.1
2011	2	4	40.4	50.6
2012	3	7	55.3	61.0
2013	4	12	65.8	69.7
2014	8	20	70.4	64.0
2015	16	40	111.2	100.7
2016	54	104	236.0	159.2
2017	988	1,270	1,737.1	1,120.8
2018	435,324	804,950	43,949.9	63,257.3
Información mensual				
ene-15	8	20	65.8	62.2
feb-15	9	21	79.2	63.0
mar-15	9	22	78.0	64.2
abr-15	9	23	86.9	69.5
may-15	9	25	88.4	74.3
jun-15	10	27	99.6	83.8
jul-15	11	28	92.7	86.7
ago-15	10	30	88.3	91.3
sep-15	11	31	99.2	100.2
oct-15	12	33	117.5	100.6
nov-15	15	38	115.0	100.2
dic-15	16	40	111.2	100.7
ene-16	16	42	104.1	104.1
feb-16	17	43	97.6	103.2
mar-16	17	44	101.4	102.4
abr-16	17	46	95.3	98.2
may-16	19	49	105.9	97.8
jun-16	21	53	97.9	98.1
jul-16	23	56	111.7	99.4
ago-16	24	61	133.2	104.6
sep-16	28	67	158.0	113.2
oct-16	33	75	172.5	126.6
nov-16	46	92	205.3	144.6
dic-16	54	104	236.0	159.2
ene-17	63	115	281.0	175.4
feb-17	69	125	302.0	189.8
mar-17	73	136	316.0	205.8
abr-17	83	152	380.2	231.4
may-17	103	185	434.9	279.4
jun-17	125	225	499.5	327.6
jul-17	163	292	621.6	422.5
ago-17	184	335	656.1	451.5
sep-17	241	424	764.4	534.4
oct-17	333	560	917.5	645.0
nov-17	646	897	1,294.5	873.9
dic-17	988	1,270	1,737.1	1,120.8
ene-18	1,382	1,773	2,105.2	1,441.7
feb-18	1,943	2,640	2,729.9	2,018.5
mar-18	2,902	4,238	3,887.3	3,015.1
abr-18	4,631	7,542	5,465.6	4,871.0
may-18	7,302	12,550	6,960.6	6,681.7
jun-18	9,949	19,599	7,888.8	8,620.2
jul-18	20,050	36,277	12,229.0	12,302.6
ago-18	35,949	65,823	19,462.0	19,546.3
sep-18	75,729	146,215	31,365.1	34,413.3
oct-18	124,817	238,715	37,380.2	42,544.9
nov-18	207,850	408,017	32,091.1	45,384.9
dic-18	435,324	804,950	43,949.9	63,257.3
ene-19	1,006,811	1,654,717	72,748.7	93,230.2
feb-19	2,025,039	2,937,737	104,129.2	111,184.7
mar-19	3,170,428	4,250,107	109,161.7	100,192.4
abr-19	4,140,113	5,242,361	89,308.9	69,408.2
may-19	5,364,358	6,581,996	73,365.2	52,346.0
jun-19	6,611,139	7,949,482	66,347.9	40,459.7
jul-19	8,699,610	10,370,028	43,288.7	28,485.6
ago-19	10,660,125	12,811,918	29,553.1	19,364.1
sep-19	12,397,933	15,550,636	16,271.5	10,535.4
oct-19	17,452,049	22,917,361	13,882.1	9,500.3
nov-19	25,302,125	31,481,492	12,073.3	7,615.7
dic-19	31,658,408	40,614,469	7,172.4	4,945.6

Fuente: Banco Central de Venezuela (BCV).
VES: Bolívares.

<http://www.bcv.org.ve/estadisticas/base-monetaria>
<http://www.bcv.org.ve/estadisticas/liquidez-monetaria>

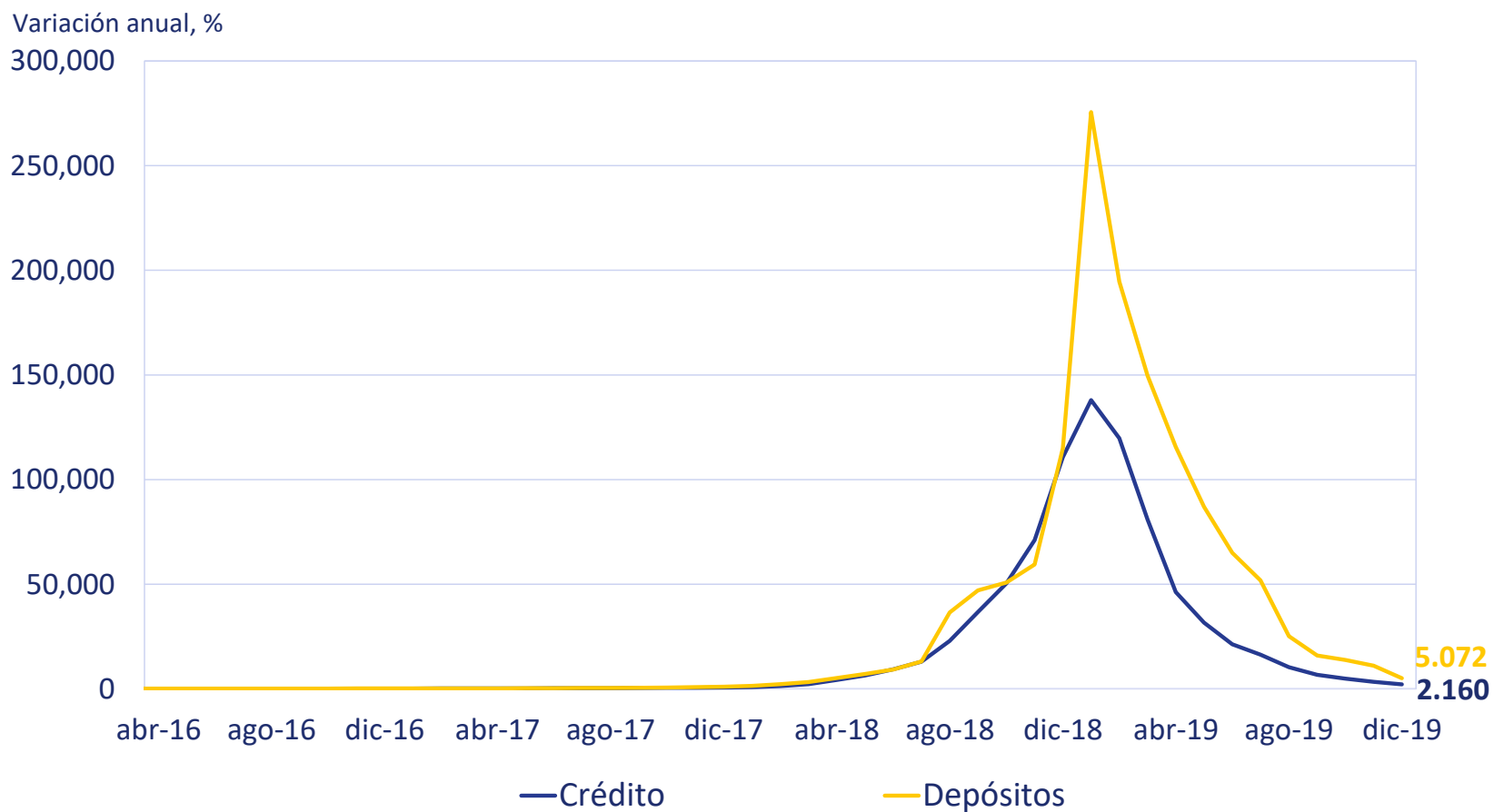
Gráfico 4. Agregados monetarios

Variación anual, %



Fuente: Banco Central de Venezuela (BCV).

Gráfico 5. Crédito y depósitos del sistema bancario



Fuente: Superintendencia de las Insituciones del Sector Bancario (Sudeban).

Cuadro 6. Comportamiento de la inflación y tasa de cambio

Período	Inflación al consumidor		Tasa de cambio			
	Variación anual del IPC BCV	VES por US\$ (Dipro) ^{1/}	VES por US\$ (Simadi/Dicom) ^{2/}	VES por US\$ (SMC) ^{3/}	Índice de tasa de cambio real multilateral (2003=100) 4/	Variación anual de la tasa de cambio real multilateral ^{5/}
	Información anual (fin de período)			Información anual (promedio de período)		
2003	27.1	0.0	n.a.		100.0	-16.1
2004	19.2	0.0	n.a.		109.3	9.3
2005	14.4	0.0	n.a.		110.4	1.0
2006	17.0	0.0	n.a.		100.5	-9.0
2007	22.5	0.0	n.a.		90.6	-9.8
2008	30.9	0.0	n.a.		66.1	-27.1
2009	25.1	0.0	n.a.		57.8	-12.6
2010	27.2	0.0	n.a.		56.2	-2.6
2011	27.6	0.0	n.a.		74.9	33.3
2012	20.1	0.0	n.a.		64.1	-14.4
2013	56.2	0.0	n.a.		60.3	-6.0
2014	68.5	0.0	n.a.		34.0	-43.5
2015	180.9	0.0	0.0		11.1	-67.5
2016	274.4	0.0	0.0		4.8	-56.9
2017	862.6	0.0	0.0		1.8	-62.2
2018	130,060	n.a.	107.5		n.d.	n.d.
2019	9,585	n.a.	n.a.		n.d.	n.d.
	Información mensual (fin de período)			Información mensual (promedio de período)		
ene-16	185	0.0	0.0		9.9	-67.8
feb-16	195	0.0	0.0		9.0	-68.6
mar-16	210	0.0	0.0		11.5	-56.4
abr-16	233	0.0	0.0		11.7	-53.2
may-16	265	0.0	0.0		10.0	-57.8
jun-16	296	0.0	0.0		8.5	-60.8
jul-16	289	0.0	0.0		7.9	-59.3
ago-16	271	0.0	0.0		7.4	-56.1
sep-16	263	0.0	0.0		6.8	-54.9
oct-16	252	0.0	0.0		6.3	-54.0
nov-16	254	0.0	0.0		5.5	-54.6
dic-16	274	0.0	0.0		4.8	-56.9
ene-17	303	0.0	0.0		4.4	-55.7
feb-17	318	0.0	0.0		4.1	-54.9
mar-17	317	0.0	0.0		3.7	-67.8
abr-17	295	0.0	0.0		3.4	-71.1
may-17	272	0.0	0.0		3.1	-69.2
jun-17	251	0.0	0.0		2.8	-66.8
jul-17	267	0.0	0.0		2.6	-67.0
ago-17	307	0.0	0.0		2.4	-67.7
sep-17	370	0.0	0.0		2.2	-67.6
oct-17	474	0.0	n.a.		2.0	-68.6
nov-17	612	0.0	n.a.		1.8	-67.5
dic-17	863	0.0	n.a.		1.7	-65.4
ene-18	1,259	0.0	n.a.		1.5	-65.1
feb-18	1,645	n.a.	0.3		1.4	-65.3
mar-18	2,128	n.a.	0.4		1.3	-65.4
abr-18	3,106	n.a.	0.6		1.2	-65.6
may-18	5,938	n.a.	0.7		1.0	-66.5
jun-18	10,471	n.a.	0.8		0.9	-67.0
jul-18	16,766	n.a.	1.2		0.9	-67.2
ago-18	24,837	n.a.	23.5		n.d.	n.d.
sep-18	44,951	n.a.	61.7		n.d.	n.d.
oct-18	64,134	n.a.	63.6		n.d.	n.d.
nov-18	103,523	n.a.	75.8		n.d.	n.d.
dic-18	130,060	n.a.	350.6		n.d.	n.d.
ene-19	232,472	n.a.	1,449.0		n.d.	n.d.
feb-19	344,510	n.a.	3,298.7		n.d.	n.d.
mar-19	329,568	n.a.	3,297.4		n.d.	n.d.
abr-19	282,973	n.a.	4,088.5		n.d.	n.d.
may-19	187,635	n.a.	5,202.8	5,606.5	n.d.	n.d.
jun-19	116,436	n.a.	n.a.	6,244.5	n.d.	n.d.
jul-19	76,597	n.a.	n.a.	7,850.1	n.d.	n.d.
ago-19	58,561	n.a.	n.a.	14,995.4	n.d.	n.d.
sep-19	39,114	n.a.	n.a.	21,030.7	n.d.	n.d.
oct-19	25,450	n.a.	n.a.	20,134.8	n.d.	n.d.
nov-19	14,291	n.a.	n.a.	30,485.6	n.d.	n.d.
dic-19	9,585	n.a.	n.a.	44,482.7	n.d.	n.d.

Fuente: Cálculos FLAR - DEE con base en información de Banco Central de Venezuela (BCV), Fondo Monetario Internacional (FMI) y Sistema de Subasta de Divisas (Dicom).

^{1/} Tasa Dipro o divisas con tipo de cambio protegido es una tasa de cambio definida por el Gobierno para las importaciones de bienes pertenecientes a los sectores de alimentos y salud y materias primas e insumos asociados a la producción de estos sectores.

^{2/} Tasa Simadi o Sistema Marginal de Divisas, cuyo funcionamiento se define en el Convenio Cambiario No. 33 de 2015, fue un sistema de tipo de cambio de mercado utilizado hasta el mes de mayo de 2017. A partir del 30 de mayo de 2017 entró en funcionamiento el sistema de divisas complementarias (Dicom), sistema que determina la tasa de cambio por medio de un mecanismo de subasta de divisas administrado por el BCV. Las subastas se suspendieron entre septiembre de 2017 y enero de 2018.

^{3/} El Sistema de Mesas de Cambio (SMC) entró en funcionamiento el 13 de mayo de 2019. Es un mecanismo que autoriza la compra venta de divisas en los bancos a través de mesas de cambio y pone fin al sistema Dicom.

^{4/} Es la tasa de cambio nominal efectiva (una medida del valor de una moneda en términos de una canasta ponderada de monedas extranjeras) dividida por el índice de precios al consumidor.

^{5/} Un incremento (+) se refiere a devaluación y un descenso (-) se refiere a revaluación.

VES: Bolívares.

n.a.: no aplica.

n.d.: no disponible.

<http://www.bcv.org.ve/estadisticas/consumidor>

<http://www.bcv.org.ve/estadisticas/tipo-de-cambio>

<http://data.imf.org/?sk=4C514D48-86BA-49ED-8AB9-5280C1A01798&sid=1409151240976>

http://www.imprentanacional.gov.ve/gaceta_imprenta/usuarios/administrador/gacetitas/6.171.pdf

Gráfico 6. Inflación



Fuente: Banco Central de Venezuela (BCV).

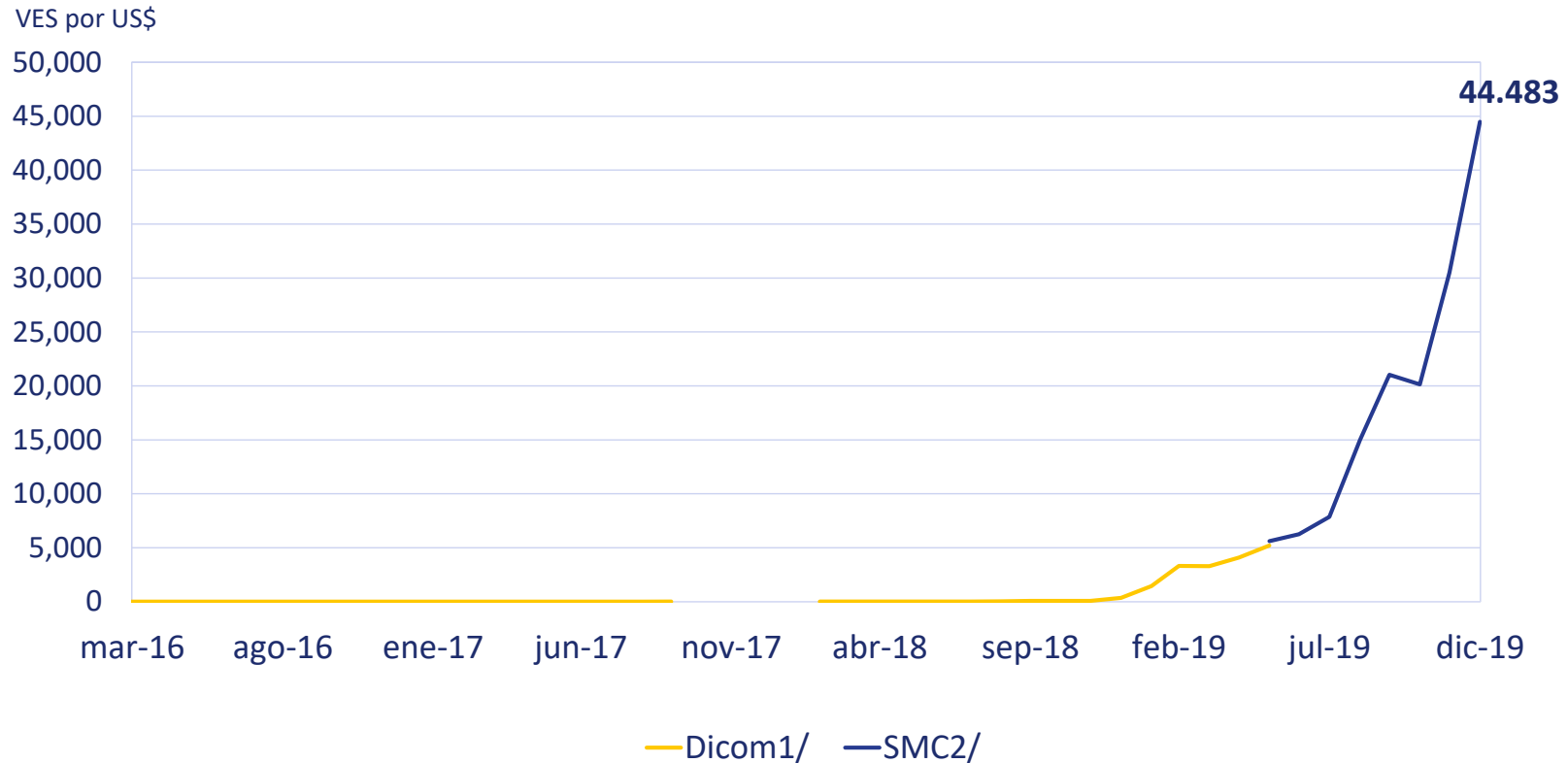
Gráfico 7. Índice de tasa de cambio real multilateral (ITCR)^{1/}



Fuente: Fondo Monetario Internacional (FMI).

1/ Es la tasa de cambio nominal efectiva (una medida del valor de una moneda en términos de una canasta ponderada de monedas extranjeras) dividida por el índice de precios al consumidor. Disminución del índice significa apreciación real.

Gráfico 8. Tasa de cambio nominal promedio^{1/}



Fuente: Banco Central de Venezuela (BCV), Sistema de Subasta de Divisas (Dicom).

1/ Hasta el mes de mayo de 2017 corresponde a la Tasa Simadi o Sistema Marginal de Divisas, cuyo funcionamiento se define en el Convenio Cambiario No. 33 de 2015. A partir del 30 de mayo de 2017 entró en funcionamiento el sistema de divisas complementarias (Dicom), sistema que determina la tasa de cambio por medio de un mecanismo de subasta de divisas administrado por el BCV. Estas subastas se detuvieron entre septiembre de 2017 y enero de 2018.

2/ El Sistema de Mesas de Cambio (SMC) entró en funcionamiento el 13 de mayo de 2019. Es un mecanismo que autoriza la compra venta de divisas en los bancos a través de mesas de cambio y pone fin al sistema Dicom.

Cuadro 7. Tasas de interés

Período	Tasa activa en Moneda	Tasa pasiva en Moneda
	Nacional (MN) ^{1/}	Nacional (MN) ^{2/}
Información anual (promedio de período)		
2003	26.4	15.1
2004	18.1	10.7
2005	16.6	10.5
2006	15.4	9.5
2007	17.3	10.6
2008	23.3	15.8
2009	20.7	16.0
2010	18.2	14.7
2011	17.5	14.5
2012	16.4	14.5
2013	15.7	14.5
2014	17.1	14.6
2015	19.9	14.8
2016	21.4	15.0
2017	21.5	14.7
2018	21.9	14.6
2019	29.3	30.6
Información mensual		
ene-16	20.7	15.0
feb-16	19.8	14.9
mar-16	21.2	14.8
abr-16	21.1	14.9
may-16	21.2	15.1
jun-16	21.5	14.9
jul-16	21.3	15.2
ago-16	21.8	15.2
sep-16	21.8	15.3
oct-16	22.0	15.1
nov-16	21.5	14.7
dic-16	22.3	14.6
ene-17	20.9	14.7
feb-17	21.6	14.6
mar-17	21.9	14.5
abr-17	21.5	14.6
may-17	21.4	14.6
jun-17	21.8	14.7
jul-17	21.2	14.9
ago-17	21.5	14.8
sep-17	21.8	14.9
oct-17	21.5	14.7
nov-17	21.3	14.6
dic-17	21.8	14.5
ene-18	21.5	14.5
feb-18	22.7	14.6
mar-18	22.0	14.5
abr-18	22.1	14.5
may-18	21.7	14.5
jun-18	21.4	14.9
jul-18	21.0	14.6
ago-18	21.6	14.5
sep-18	22.3	14.8
oct-18	21.5	14.5
nov-18	22.1	14.5
dic-18	22.4	14.6
ene-19	22.6	14.7
feb-19	32.9	24.0
mar-19	33.2	24.0
abr-19	30.8	26.4
may-19	32.0	48.7
jun-19	30.4	48.4
jul-19	29.4	33.2
ago-19	32.0	27.0
sep-19	31.9	24.8
oct-19	30.3	29.0
nov-19	23.5	32.0
dic-19	23.1	35.7
ene-20	23.6	40.6

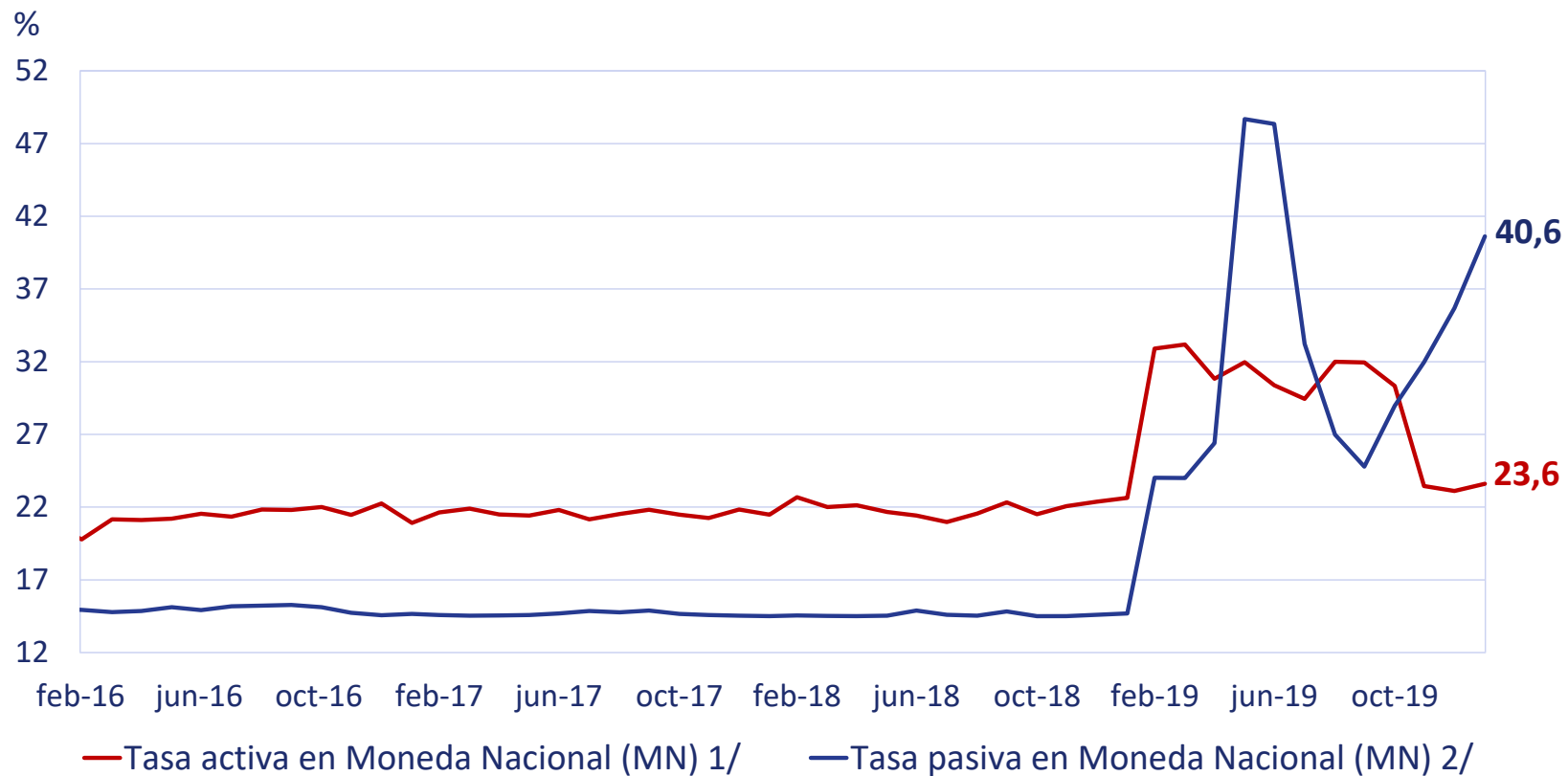
Fuente: Banco Central de Venezuela (BCV).

^{1/} Corresponde al promedio ponderado de los pagarés, préstamos y descuentos.

^{2/} Corresponde al promedio ponderado de los depósitos a plazo menor a 30, 30, 60, 90 y mayor a 90 días.

<http://www.bcv.org.ve/estadisticas/tasas-de-interes>

Gráfico 9. Tasa activa y pasiva en Moneda Nacional (MN)



Fuente: Banco Central de Venezuela (BCV).

1/ Corresponde al promedio ponderado de los pagarés, préstamos y descuentos.

2/ Corresponde al promedio ponderado de los depósitos a plazo menor a 30,60, 90 y mayor a 90 días.

Cuadro 8. Sector fiscal

Periodo	Sector Público Restringido (SPR) ^{1/2}															
	PIB Nominal (VES)	PIB Nominal (Millones de US\$) 2/	Resultado financiero		Resultado primario		Ingresos		Gastos		Intereses		Deuda del SPR			
			(+/-) Superávit o (-) Déficit		(+/-) Superávit o (-) Déficit		En VES	% PIB	En VES	% PIB	En VES	% PIB	Deuda del SPR			
			En VES	% PIB	En VES	% PIB							Externa ^{3/}		Interna ^{4/}	
									En Millones de US\$	% PIB	En VES	% PIB				
Información anual (fin de período)																
2003	1,342,278	83,670	2,301	0.2	72,253	5.4	434,185	32.3	431,884	32.2	69,952	5.2	26,421	31.6	241,139	18.0
2004	2,126,831	112,189	52,543	2.5	132,434	6.2	731,312	34.4	678,769	31.9	79,891	3.8	29,502	26.3	298,755	14.0
2005	3,040,868	143,290	124,516	4.1	214,977	7.1	1,144,128	37.6	1,019,612	33.5	90,461	3.0	32,106	22.4	337,938	11.1
2006	3,939,262	177,531	-61,432	-1.6	20,798	0.5	1,481,246	37.6	1,542,678	39.2	82,230	2.1	29,210	16.5	363,086	9.2
2007	4,945,915	221,817	-139,065	-2.8	-58,698	-1.2	1,618,318	32.7	1,757,383	35.5	80,367	1.6	36,337	16.4	360,856	7.3
2008	6,775,936	289,741	-177,043	-2.6	-79,042	-1.2	2,114,100	31.2	2,291,143	33.8	98,002	1.4	38,511	13.3	306,154	4.5
2009	7,072,625	237,294	-614,325	-8.7	-510,766	-7.2	1,738,700	24.6	2,353,025	33.3	103,560	1.5	57,570	24.3	532,757	7.5
2010	10,168,347	294,282	n.d.	n.d.	n.d.	n.d.	n.d.	n.d.	n.d.	n.d.	n.d.	n.d.	76,249	25.9	904,100	8.9
2011	13,574,871	334,069	n.d.	n.d.	n.d.	n.d.	n.d.	n.d.	n.d.	n.d.	n.d.	n.d.	91,422	27.4	1,542,167	11.4
2012	16,354,511	331,457	n.d.	n.d.	n.d.	n.d.	n.d.	n.d.	n.d.	n.d.	n.d.	n.d.	110,832	33.4	2,553,735	15.6
2013	22,458,440	234,401	n.d.	n.d.	n.d.	n.d.	n.d.	n.d.	n.d.	n.d.	n.d.	n.d.	101,794	43.4	4,441,040	19.8
2014	30,312,424	212,347	n.d.	n.d.	n.d.	n.d.	n.d.	n.d.	n.d.	n.d.	n.d.	n.d.	98,654	46.5	5,904,950	19.5
2015	80,370,819	323,595	n.d.	n.d.	n.d.	n.d.	n.d.	n.d.	n.d.	n.d.	n.d.	n.d.	103,095	31.9	8,156,436	10.1
2016	280,507,303	279,249	n.d.	n.d.	n.d.	n.d.	n.d.	n.d.	n.d.	n.d.	n.d.	n.d.	105,704	37.9	10,194,597	3.6
2017	2,008,918,494	143,841	n.d.	n.d.	n.d.	n.d.	n.d.	n.d.	n.d.	n.d.	n.d.	n.d.	91,962	63.9	9,703,078	0.5
2018	n.d.	98,437	n.d.	n.d.	n.d.	n.d.	n.d.	n.d.	n.d.	n.d.	n.d.	n.d.	88,480	89.9	n.d.	n.d.
2018	n.d.	70,140	n.d.	n.d.	n.d.	n.d.	n.d.	n.d.	n.d.	n.d.	n.d.	n.d.	n.d.	n.d.	n.d.	n.d.
Información trimestral (fin de período)																
2010-I	2,150,750	n.d.	n.d.	n.d.	n.d.	n.d.	n.d.	n.d.	n.d.	n.d.	n.d.	n.d.	59,496	20.2	n.d.	n.d.
2010-II	2,518,835	n.d.	n.d.	n.d.	n.d.	n.d.	n.d.	n.d.	n.d.	n.d.	n.d.	n.d.	57,848	19.7	n.d.	n.d.
2010-III	2,623,387	n.d.	n.d.	n.d.	n.d.	n.d.	n.d.	n.d.	n.d.	n.d.	n.d.	n.d.	70,988	24.1	n.d.	n.d.
2010-IV	2,875,376	n.d.	n.d.	n.d.	n.d.	n.d.	n.d.	n.d.	n.d.	n.d.	n.d.	n.d.	76,249	25.9	904,100	8.9
2011-I	2,749,526	n.d.	n.d.	n.d.	n.d.	n.d.	n.d.	n.d.	n.d.	n.d.	n.d.	n.d.	79,512	23.8	n.d.	n.d.
2011-II	3,385,730	n.d.	n.d.	n.d.	n.d.	n.d.	n.d.	n.d.	n.d.	n.d.	n.d.	n.d.	86,617	25.9	n.d.	n.d.
2011-III	3,574,048	n.d.	n.d.	n.d.	n.d.	n.d.	n.d.	n.d.	n.d.	n.d.	n.d.	n.d.	87,982	26.3	n.d.	n.d.
2011-IV	3,865,566	n.d.	n.d.	n.d.	n.d.	n.d.	n.d.	n.d.	n.d.	n.d.	n.d.	n.d.	91,422	27.4	1,542,167	11.4
2012-I	3,601,825	n.d.	n.d.	n.d.	n.d.	n.d.	n.d.	n.d.	n.d.	n.d.	n.d.	n.d.	97,133	29.3	n.d.	n.d.
2012-II	4,030,232	n.d.	n.d.	n.d.	n.d.	n.d.	n.d.	n.d.	n.d.	n.d.	n.d.	n.d.	93,820	28.3	n.d.	n.d.
2012-III	4,182,745	n.d.	n.d.	n.d.	n.d.	n.d.	n.d.	n.d.	n.d.	n.d.	n.d.	n.d.	103,766	31.3	n.d.	n.d.
2012-IV	4,539,708	n.d.	n.d.	n.d.	n.d.	n.d.	n.d.	n.d.	n.d.	n.d.	n.d.	n.d.	110,832	33.4	2,553,735	15.6
2013-I	4,290,667	n.d.	n.d.	n.d.	n.d.	n.d.	n.d.	n.d.	n.d.	n.d.	n.d.	n.d.	111,726	47.7	n.d.	n.d.
2013-II	5,305,776	n.d.	n.d.	n.d.	n.d.	n.d.	n.d.	n.d.	n.d.	n.d.	n.d.	n.d.	104,464	44.6	n.d.	n.d.
2013-III	6,115,175	n.d.	n.d.	n.d.	n.d.	n.d.	n.d.	n.d.	n.d.	n.d.	n.d.	n.d.	102,735	43.8	n.d.	n.d.
2013-IV	6,746,821	n.d.	n.d.	n.d.	n.d.	n.d.	n.d.	n.d.	n.d.	n.d.	n.d.	n.d.	101,794	43.4	4,441,040	19.8
2014-I	5,750,635	n.d.	n.d.	n.d.	n.d.	n.d.	n.d.	n.d.	n.d.	n.d.	n.d.	n.d.	104,769	49.3	n.d.	n.d.
2014-II	7,047,251	n.d.	n.d.	n.d.	n.d.	n.d.	n.d.	n.d.	n.d.	n.d.	n.d.	n.d.	109,389	51.5	n.d.	n.d.
2014-III	8,158,352	n.d.	n.d.	n.d.	n.d.	n.d.	n.d.	n.d.	n.d.	n.d.	n.d.	n.d.	100,520	47.3	n.d.	n.d.
2014-IV	9,356,186	n.d.	n.d.	n.d.	n.d.	n.d.	n.d.	n.d.	n.d.	n.d.	n.d.	n.d.	98,654	46.5	5,904,950	19.5
2015-I	8,779,755	n.d.	n.d.	n.d.	n.d.	n.d.	n.d.	n.d.	n.d.	n.d.	n.d.	n.d.	98,904	30.6	n.d.	n.d.
2015-II	11,654,941	n.d.	n.d.	n.d.	n.d.	n.d.	n.d.	n.d.	n.d.	n.d.	n.d.	n.d.	99,287	30.7	n.d.	n.d.
2015-III	16,640,149	n.d.	n.d.	n.d.	n.d.	n.d.	n.d.	n.d.	n.d.	n.d.	n.d.	n.d.	101,037	31.2	n.d.	n.d.
2015-IV	23,178,452	n.d.	n.d.	n.d.	n.d.	n.d.	n.d.	n.d.	n.d.	n.d.	n.d.	n.d.	103,095	31.9	8,156,436	13.5
2016-I	n.d.	n.d.	n.d.	n.d.	n.d.	n.d.	n.d.	n.d.	n.d.	n.d.	n.d.	n.d.	100,614	36.0	n.d.	n.d.
2016-II	n.d.	n.d.	n.d.	n.d.	n.d.	n.d.	n.d.	n.d.	n.d.	n.d.	n.d.	n.d.	104,897	37.6	n.d.	n.d.
2016-III	n.d.	n.d.	n.d.	n.d.	n.d.	n.d.	n.d.	n.d.	n.d.	n.d.	n.d.	n.d.	109,770	39.3	n.d.	n.d.
2016-IV	n.d.	n.d.	n.d.	n.d.	n.d.	n.d.	n.d.	n.d.	n.d.	n.d.	n.d.	n.d.	105,704	37.9	10,194,597	n.d.
2017-I	n.d.	n.d.	n.d.	n.d.	n.d.	n.d.	n.d.	n.d.	n.d.	n.d.	n.d.	n.d.	103,215	71.8	n.d.	n.d.
2017-II	n.d.	n.d.	n.d.	n.d.	n.d.	n.d.	n.d.	n.d.	n.d.	n.d.	n.d.	n.d.	102,991	71.6	n.d.	n.d.
2017-III	n.d.	n.d.	n.d.	n.d.	n.d.	n.d.	n.d.	n.d.	n.d.	n.d.	n.d.	n.d.	100,069	69.6	n.d.	n.d.
2017-IV	n.d.	n.d.	n.d.	n.d.	n.d.	n.d.	n.d.	n.d.	n.d.	n.d.	n.d.	n.d.	91,962	63.9	9,703,078	n.d.
2018-I	n.d.	n.d.	n.d.	n.d.	n.d.	n.d.	n.d.	n.d.	n.d.	n.d.	n.d.	n.d.	95,760	97.3	n.d.	n.d.
2018-II	n.d.	n.d.	n.d.	n.d.	n.d.	n.d.	n.d.	n.d.	n.d.	n.d.	n.d.	n.d.	92,926	94.4	n.d.	n.d.
2018-III	n.d.	n.d.	n.d.	n.d.	n.d.	n.d.	n.d.	n.d.	n.d.	n.d.	n.d.	n.d.	92,971	94.4	n.d.	n.d.
2018-IV	n.d.	n.d.	n.d.	n.d.	n.d.	n.d.	n.d.	n.d.	n.d.	n.d.	n.d.	n.d.	88,480	89.9	n.d.	n.d.
2019-I	n.d.	n.d.	n.d.	n.d.	n.d.	n.d.	n.d.	n.d.	n.d.	n.d.	n.d.	n.d.	91,514	130.5	n.d.	n.d.

Fuente: Ministerio del Poder Popular de Economía y Finanzas, Petróleos de Venezuela (PDVSA), Banco Central de Venezuela (BCV), World Economic Outlook (WEO), Bloomberg, Síntesis Financiera, Ecoanalítica y prensa.

^{1/} El Sector Público Restringido incluye al Gobierno Central, PDVSA y los fondos Fonden y Fondo Binacional con China.

^{2/} Información tomada de las estadísticas del World Economic Outlook (WEO).

^{3/} Cifras tomadas del informe estadístico de deuda externa del Banco Central de Venezuela (BCV).

^{4/} La deuda interna solo incluye las obligaciones del gobierno central. El dato de 2017 corresponde al cierre del primer semestre del año.

VES: Bolívares.

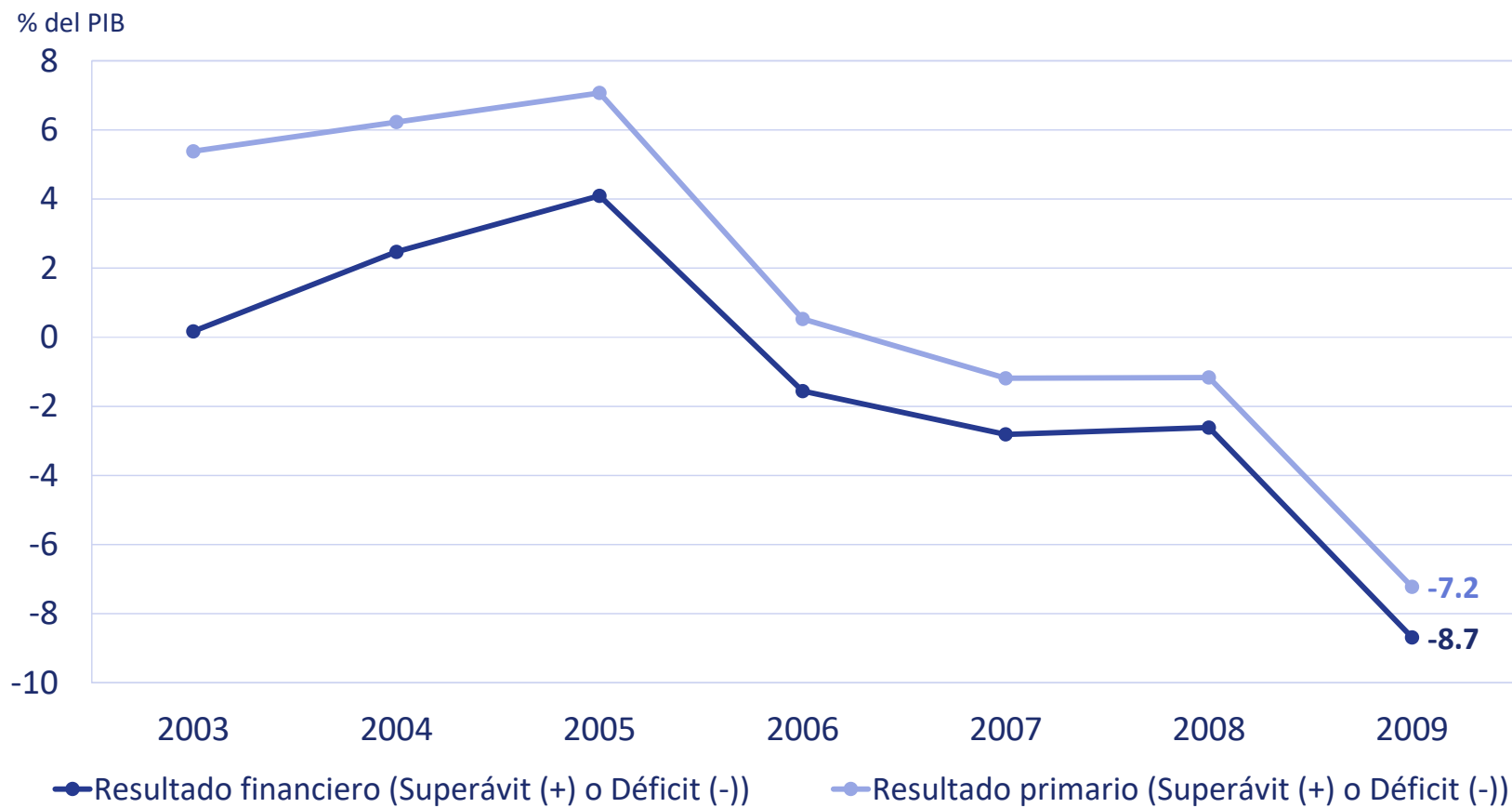
n.d.: no disponible.

<http://www.mppbf.gob.ve/aplicacion/index.php?r=estadisticas/sector>

http://www.mppbf.gob.ve/aplicacion/index.php?r=estadisticas/estadisticas_deuda

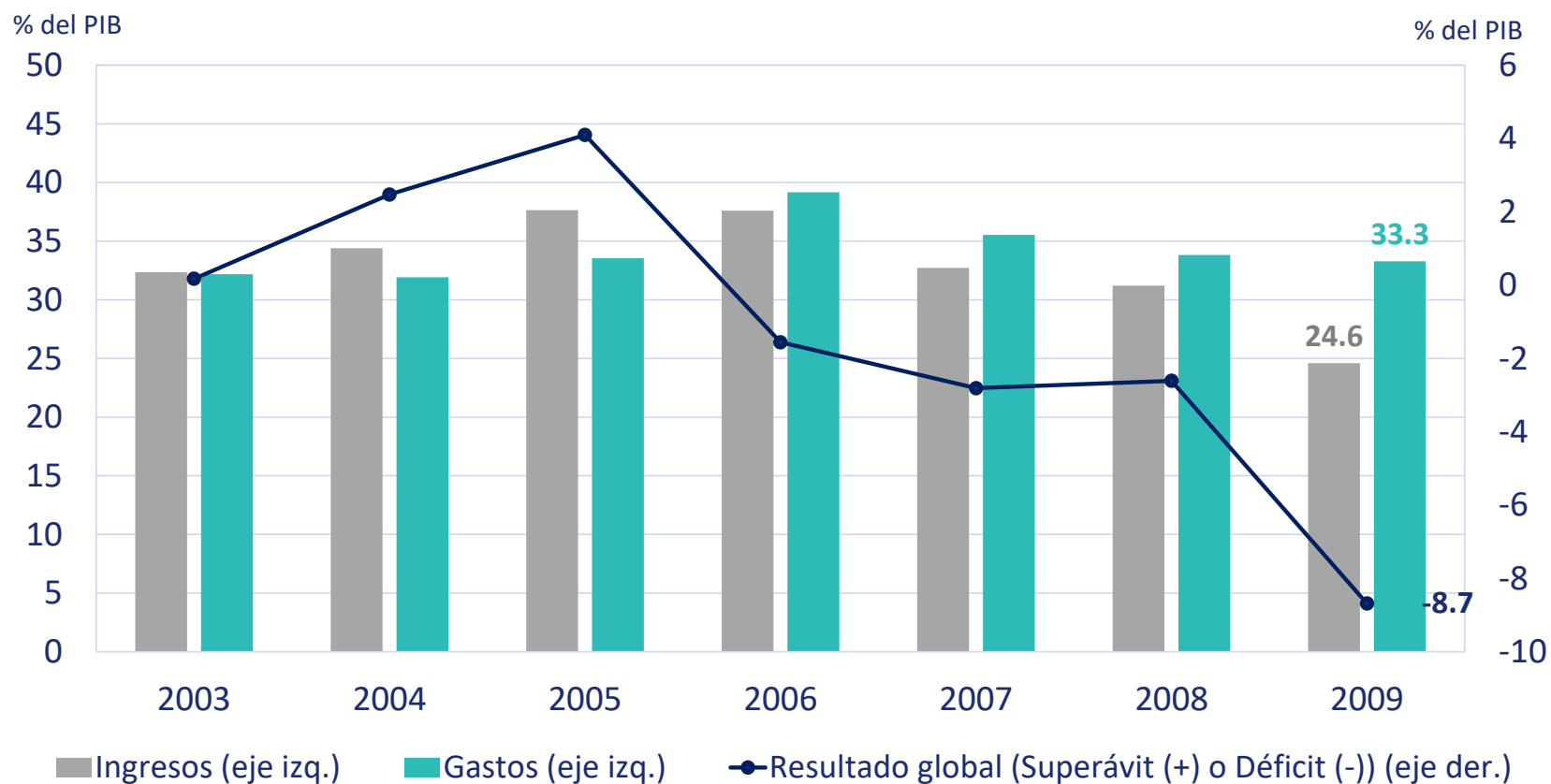
<http://www.bcv.org.ve/estadisticas/deuda-externa>

Gráfico 10. Sector Público Restringido (SPR)



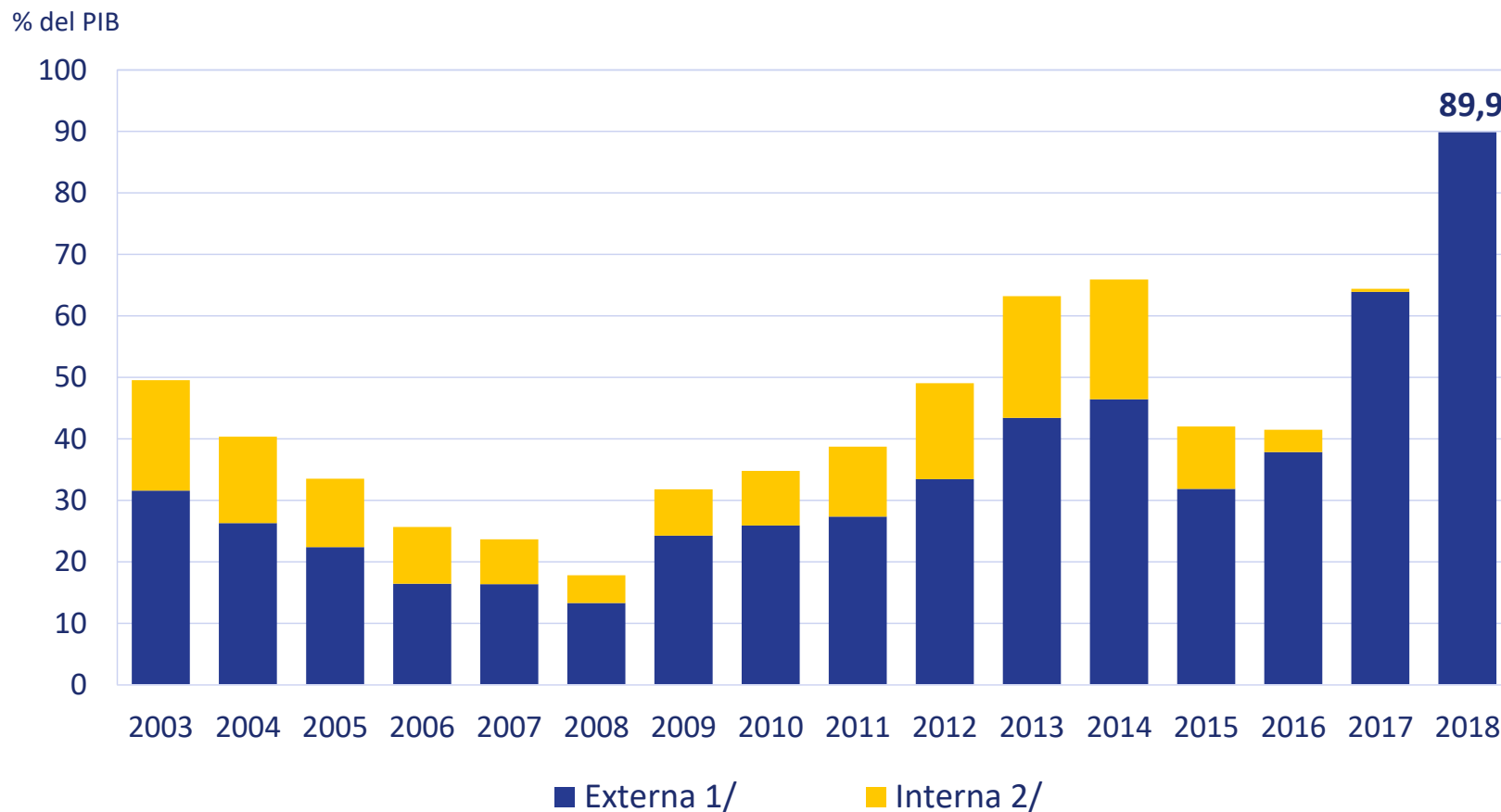
Fuente: Ministerio del Poder Popular de Economía y Finanzas y Banco Central de Venezuela (BCV).

Gráfico 11. Sector Público Restringido: ingresos, gastos y resultado global



Fuente: Ministerio del Poder Popular de Economía y Finanzas y Banco Central de Venezuela (BCV).

Gráfico 12. Deuda del Sector Público Restringido (SPR)



Fuente: Ministerio del Poder Popular de Economía y Finanzas, Banco Central de Venezuela (BCV) y World Economic Outlook (WEO).

^{1/} El saldo de deuda es tomado de la información publicada por el Banco Central de Venezuela (BCV).

^{2/} La deuda interna solo incluye las obligaciones del gobierno central.



VENEZUELA
Reporte de Estadísticas
Económicas (REE)

Cuadro 9. Sector externo
(Cifras en millones de US\$)

	2003	2004	2005	2006	2007	2008	2009	2010	2011	2012	2013	2014	2015	2016	2017	2018	mar-19
I. CUENTA CORRIENTE	11,796	15,519	25,447	26,462	13,464	31,297	429	5,585	16,342	2,586	4,604	4,919	-16,051	-3,870	8,706	8,613	2,533
1. Balanza comercial	16,747	22,647	31,708	31,995	22,800	44,864	16,907	25,153	41,172	31,926	31,570	27,421	3,928	11,033	22,007	20,895	5,680
a. Exportaciones FOB	27,230	39,668	55,716	65,578	70,197	96,057	58,518	66,887	93,747	97,877	88,753	74,676	37,236	27,403	34,030	33,677	8,627
Petroleras	22,029	32,871	48,143	57,972	62,947	89,035	54,178	62,317	88,131	93,569	85,603	71,732	35,136	25,942	31,497	29,810	6,115
No petroleras	5,201	6,797	7,573	7,606	7,250	7,022	4,340	4,570	5,616	4,308	3,150	2,944	2,100	1,461	2,533	3,867	2,512
b. Importaciones FOB	-10,483	-17,021	-24,008	-33,583	-47,397	-51,193	-41,611	-41,734	-52,575	-65,951	-57,183	-47,255	-33,308	-16,370	-12,023	-12,782	-2,947
Petroleras	-1,342	-1,774	-2,409	-4,241	-4,565	-4,655	-5,099	-7,258	-6,835	-13,308	-13,116	-10,836	-7,366	-4,893	-4,167	-6,946	-1,454
No petroleras	-9,141	-15,247	-21,599	-29,342	-42,832	-46,538	-36,512	-34,476	-45,740	-52,643	-44,067	-36,419	-25,942	-11,477	-7,856	-5,836	-1,493
2. Servicios	-2,634	-3,383	-3,997	-4,410	-9,112	-11,067	-11,181	-12,460	-14,950	-17,238	-17,041	-14,870	-12,163	-8,159	-6,321	-6,260	-1,663
3. Renta de factores	-2,337	-3,673	-2,202	-1,045	515	-1,567	-4,646	-6,208	-9,079	-11,099	-8,707	-7,425	-7,661	-6,918	-7,567	-7,973	-1,975
4. Transferencias corrientes	20	-72	-62	-78	-739	-933	-651	-900	-801	-1,003	-1,218	-207	-155	174	587	1,951	491
II. CUENTA FINANCIERA Y DE CAPITALES	-5,558	-11,116	-16,400	-19,287	-18,416	-20,114	-7,887	-9,915	-18,893	-1,460	-5,776	-2,418	14,252	-144	-7,011	-3,765	-1,617
1. Cuenta de capitales	0	0	0	0	0	0	0	-211	0	0	0	0	-3,980	0	0	0	0
2. Inversión extranjera directa	722	864	1,422	-2,032	3,783	1,316	-3,613	-918	6,110	1,679	1,928	-3,401	370	27	-2,302	225	-129
3. Inversión de cartera	-966	-2,084	935	-9,949	4,546	4,809	9,470	4,031	2,183	2,776	-592	3,007	-3,267	-1,174	-409	368	585
4. Otra inversión	-5,314	-9,896	-18,757	-7,306	-26,745	-26,239	-13,744	-12,817	-27,186	-5,915	-7,112	-2,024	21,129	1,003	-4,300	-4,358	-2,073
III. ERRORES Y OMISIONES NETOS	-795	-2,503	-3,593	-2,211	-790	-1,908	-2,804	-3,730	-1,481	-2,122	-3,418	-3,219	-2,252	-2,794	-2,185	-3,893	-620
IV. RESULTADO DE BALANZA DE PAGOS (I + II + III)	5,443	1,900	5,454	4,964	-5,742	9,275	-10,262	-8,060	-4,032	-996	-4,590	-718	-4,051	-6,808	-490	955	296

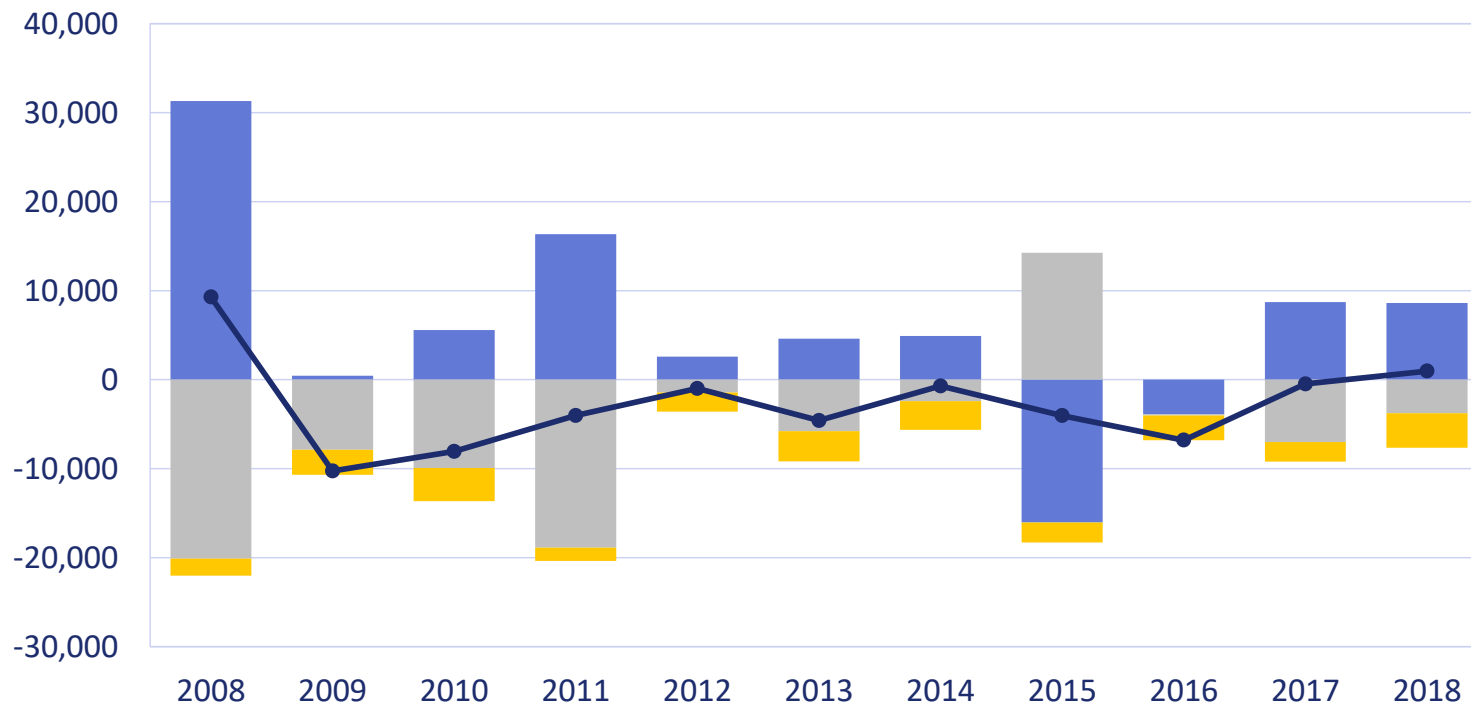
Fuente: Banco Central de Venezuela (BCV). Manual de Balanza de Pagos V.

<http://www.bcv.org.ve/estadisticas/balanza-de-pagos>

###

Gráfico 13. Balanza de pagos (BdP)

Millones de US\$



■ Cuenta corriente
 ■ Errores y omisiones

■ Cuenta financiera y de capital
 ● Resultado de la Balanza de Pagos (BdP)

Fuente: Banco Central de Venezuela (BCV).



Cuadro 10. Reservas Internacionales (RI)
(Cifras en millones de US\$)

Período	Reservas Internacionales (RI)	Disponibilidades en divisas	Tenencias en D.E.G.	Inversiones en divisas	Oro monetario	Posición crediticia neta en el FMI	Convenios internacionales
2002	14,860	2,275	14	7,675	4,353	542	1.4
2003	21,366	1,841	11	14,231	4,789	495	0.4
2004	24,208	1,181	9	17,225	5,277	515	1.1
2005	30,368	3,076	5	20,955	5,859	471	1.0
2006	37,440	1,406	0	28,133	7,407	494	0.3
2007	34,286	2,869	1	21,387	9,505	521	2.5
2008	43,127	3,884	22	29,333	9,381	506	3.0
2009	35,830	1,057	3,595	17,049	13,612	517	0.1
2010	30,332	2,902	3,546	6,549	16,825	510	0.2
2011	29,892	4,692	3,438	1,307	19,961	494	0.0
2012	29,887	4,515	3,441	1,449	19,987	495	0.0
2013	21,481	1,456	3,479	609	15,442	496	0.0
2014	22,080	3,729	3,272	614	13,998	466	0.0
2015	16,370	5,000	803	819	9,301	446	0.0
2016	10,995	2,216	420	665	6,885	790	0.0
2017	9,665	939	434	579	6,731	837	0.0
2018	8,840	1,180	51	615	6,630	354	0.0
2019	6,633	n.d.	n.d.	n.d.	n.d.	n.d.	n.d.
2020*	6,969	n.d.	n.d.	n.d.	n.d.	n.d.	n.d.

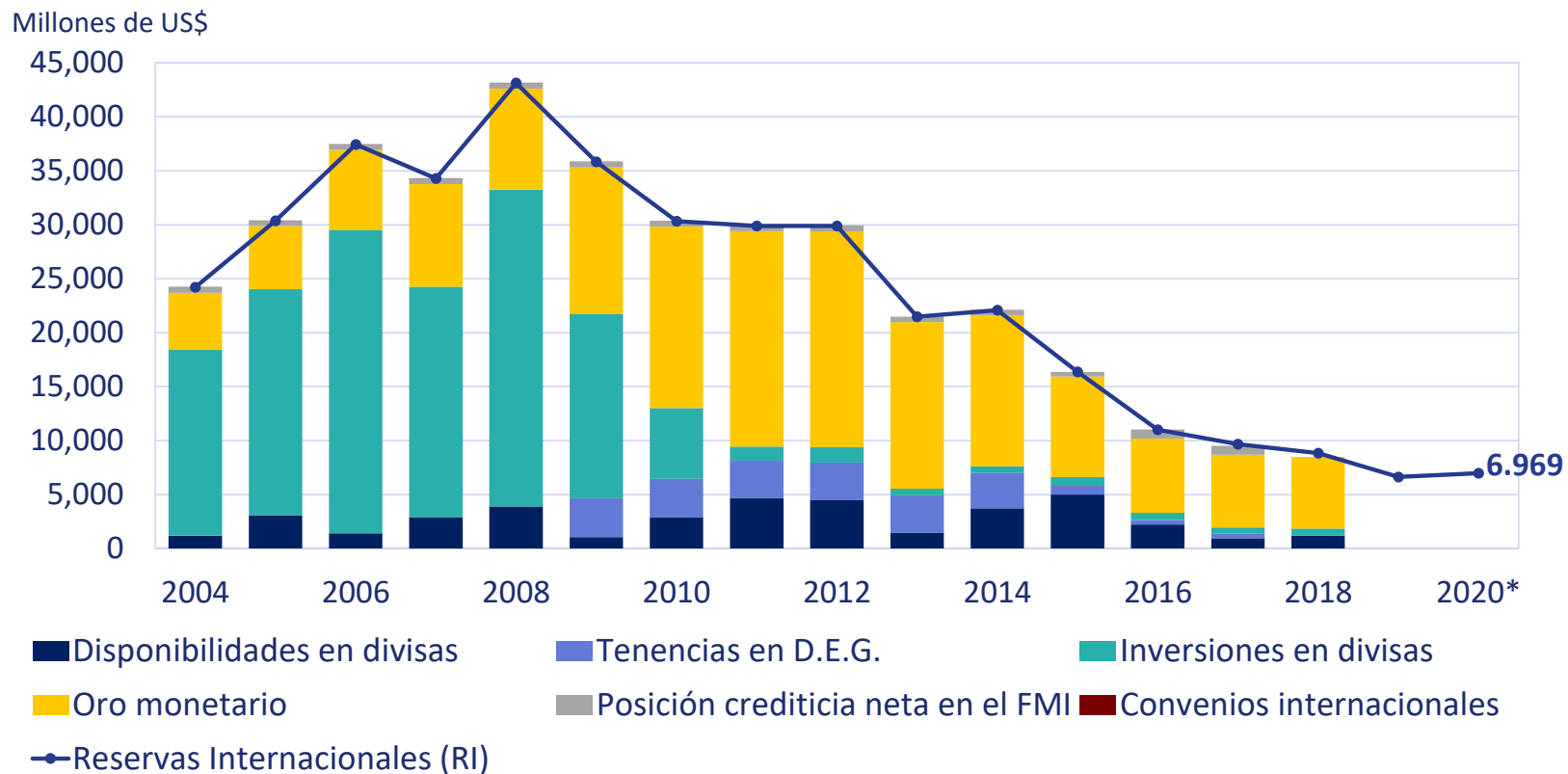
* Cifra al 5 de marzo.

Fuente: Cálculos FLAR - DEE con base en la información de los estados financieros del Banco Central de Venezuela (BCV) y del Consejo Mundial del Oro.

n.d.: no disponible.

<http://www.bcv.org.ve/estadisticas/balances-monetarios>

Gráfico 14. Composición de las Reservas Internacionales (RI)



* Cifra al 22 de agosto.

Fuente: Cálculos FLAR - DEE con base en la información de los estados financieros del Banco Central de Venezuela (BCV).